

RT-edge リアルタイムアプリケーション版 DB コンテナインストール手順書



株式会社マイクロネット

<http://www.mnc.co.jp>




TEL: +81(0)299-90-1733

FAX: +81(0)299-92-8557

目次

1	概要	3
2	インストールの流れ	3
3	製品メディア	4
3.1	モジュールのインストール	4
3.2	Microsoft Access Engine 2016 64bit インストール	5
3.2.1	インストーラエラー時の対処方法	5
3.3	MDB ファイルの配置	6
4	改訂履歴	7

本書で使用するマークについて

	ノート: 操作方法や手順等の補足情報や注釈を説明しています。
	情報: 製品を利用する上で有効な豆知識となる説明をしています。
	警告: 製品仕様上注意が必要な事象について説明しています。

Windows、Visual Studio は、米国 Microsoft Corporation の米国およびその他の国における商標または登録商標です。

INtime は、米国 TenAsys Corporation の登録商標です。

TenAsys®, INtime®, eVM® and iRMX® are registered trademarks in USA of the TenAsys Corporation.

EtherCAT®は、ドイツ Beckhoff Automation GmbH の登録商標であり、特許で保護されている技術です。

その他、本書に記載されている会社名、商品名は、各社の商標または登録商標です。

本書の内容を無断で転載することは禁止されています。

本書の内容に関しては、予告なしに変更することがあります。あらかじめご了承ください。

※本ドキュメントの内容は予告なく変更される可能性があります。

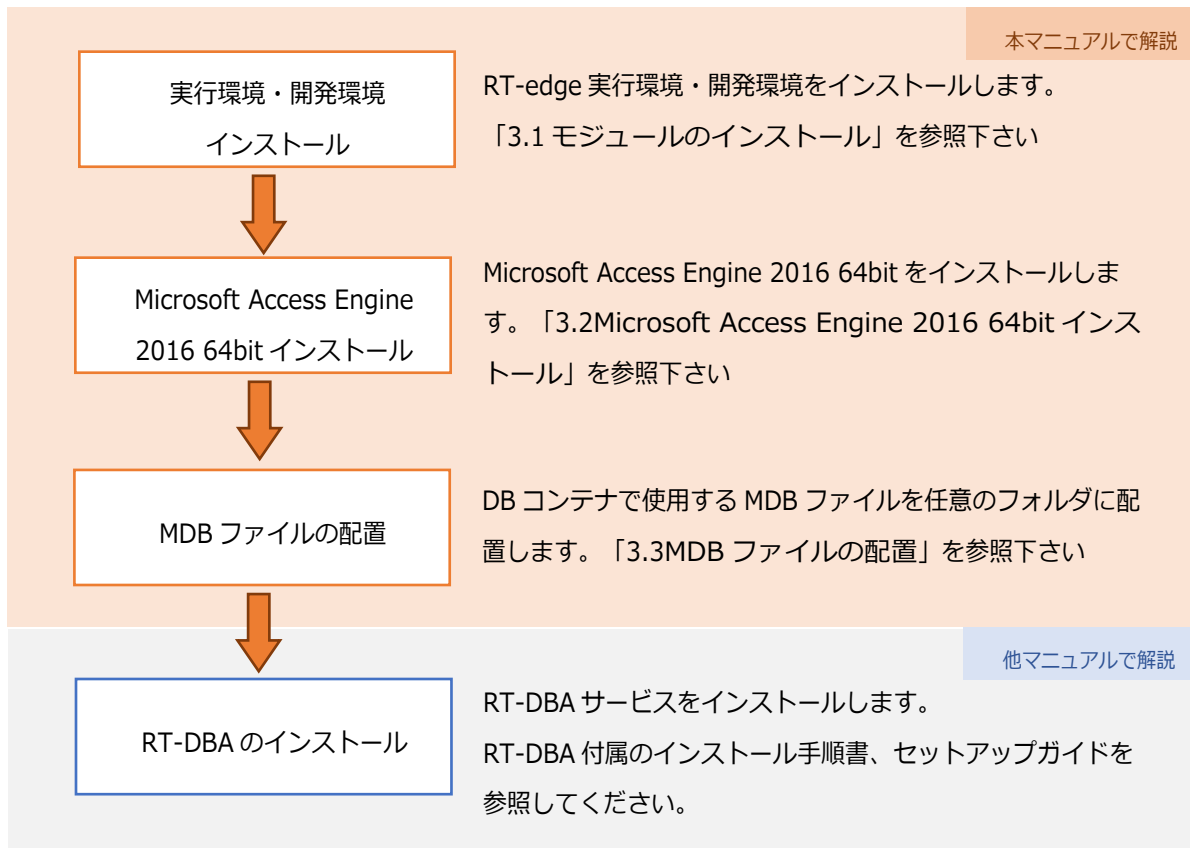
また、本ドキュメントの無断転載・使用を固く禁じます。

1 概要

本ドキュメントでは、リアルタイムアプリケーション版 DB コンテナのインストール方法について記述しています。

2 インストールの流れ

リアルタイムアプリケーション版 DB コンテナは MDB ファイルへ出力する際、DB 接続インターフェース(以下、RT-DBA)、Microsoft Access Engine 2016 64bit を利用しております。そのためリアルタイムアプリケーション版 DB コンテナをご使用する際は、RT-DBA、Microsoft Access Engine 2016 64bit をインストールしてください。



3 製品メディア

製品メディア内に、リアルタイムアプリケーション版 DB コンテナを構成するモジュールが含まれます:

3.1 モジュールのインストール

リアルタイムアプリケーション版 DB コンテナモジュールを含んだ ZIP ファイル(RTEdgeDBA.zip)を RT-edge 配置ディレクトリ内へ解凍します。

以下は、C ドライブ直下の RT-edge フォルダに展開した場合のイメージ図です。インストール後の、リアルタイムアプリケーション版 DB コンテナ起動設定、及び動作確認方法については、リアルタイムアプリケーション版 DB コンテナユーザーズマニュアルを参照ください。

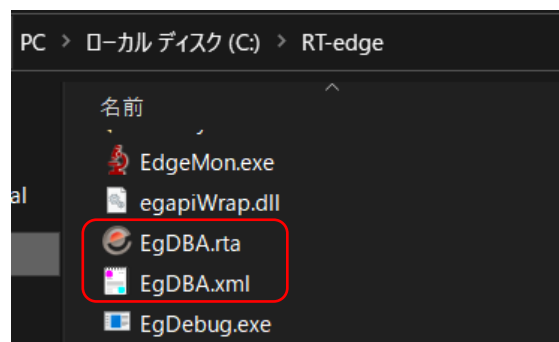


図 1 配置例

展開されるファイルは以下となっています。

表 1 モジュール一覧

フォルダ階層	ファイル名	説明
RT-edge¥	EgDBA.rta	リアルタイムアプリケーション版 DB コンテナを提供するリアルタイムアプリケーションです。
RT-edge¥	EgDBA.xml	リアルタイムアプリケーション版 DB コンテナ用サービスコンフィグファイルです。本ファイル内で DB テーブルに出力するタグ設定等を行います。詳細は、リアルタイムアプリケーション版 DB コンテナユーザーズマニュアルを参照ください。

3.2 Microsoft Access Engine 2016 64bit インストール

リアルタイムアプリケーション版 DB コンテナは、MDB ファイルへ出力する際、Microsoft Access Engine 2016 64bit を利用しております。ここでは、Microsoft Access Engine 2016 64bit のインストールについて説明します。

インストール方法：

- 1) Tools フォルダに収納されている accessdatabaseengine_X64.exe を実行し、Microsoft Access Engine 2016 64bit をインストールします。

3.2.1 インストーラエラー時の対処方法

既に Microsoft Office 32bit がインストールされている PC に accessdatabaseengine_X64.exe を実行すると、以下のエラーメッセージが表示される場合がございます。

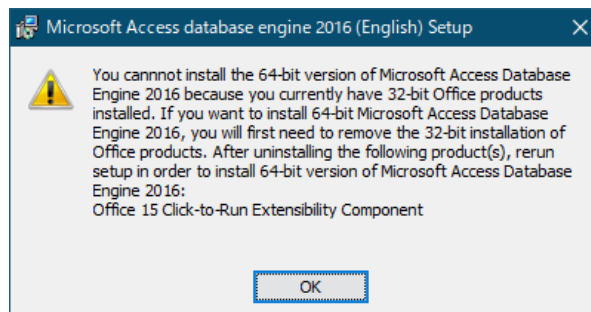


図 2 Access database engine インストールエラー

その場合、以下の手順 Microsoft Access Engine 2016 64bit をインストールします。

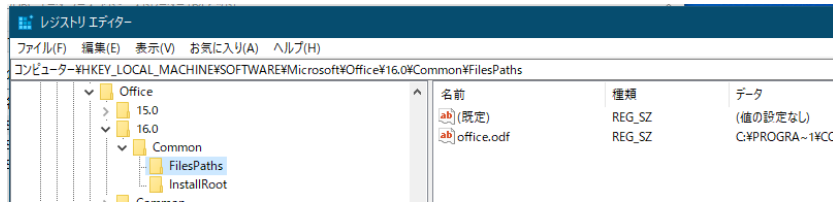
- 1) レジストリエディターを開きます。

Windows の[スタート]メニュー下の[検索]ボックスに「regedit」と入力し、regedit.exe を選択します。

- 2) レジストリキーに移動します。

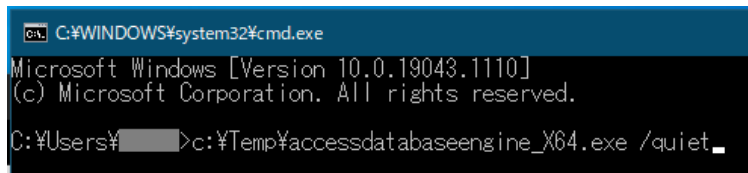
HKEY_LOCAL_MACHINE¥SOFTWARE¥Microsoft¥Office¥16.0¥Common¥FilePaths

- 3) 値「mso.dll」が存在するかどうかを確認します。



- 4) キーが存在しない場合は、次の手順に従います。
- 5) [スタート]メニュー下の Windows 検索ボックスに「cmd」と入力して cmd.exe を選択し、コマンドプロンプトを開きます。
- 6) 64 ビット版 Access データベースエンジン 2016 のインストールファイルのファイルパスとファイル名を入力し、スペースと「/quiet」を入力します。

例: c:\Temp¥accessdatabaseengine_X64.exe /quiet



3.3 MDB ファイルの配置

DB コンテナで使用する MDB ファイルを任意のフォルダに配置します。

Tools フォルダに収納されている EgDBASample.mdb を任意のフォルダへ配置、ファイル名を変更します。例 : C:\Temp¥EgDBA.mdb

4 改訂履歴

版数	発行日	改定内容
第 1 版	2021 年 8 月	初版発行
第 2 版	2022 年 6 月	ZIP ファイル名変更